

## Výchovné správanie matiek, prosociálne a agresívne správanie detí predškolského veku

Lenka Antalíková  
Filozofická fakulta TU, Trnava

**Anotácia:** *Výchova formuje názory, postoje a aj správanie dieťaťa. Na základe správania detí predškolského veku voči rovesníkom môžeme predpokladať ich nasledovné správanie v ďalších vývinových obdobiach, čo je spojené s možným patologickým správaním v pubertálnom období, či dospelosti. Štúdia sa preto zameriava na vzťah medzi vybranými aspektmi výchovy matiek v úplných rodinách a agresívnym a prosociálnym správaním detí v materskej škole k svojim rovesníkom. Ďalej porovnáva mieru prejavovania jednotlivých druhov správania u chlapcov a dievčat. Výskumný súbor tvorilo 28 učiteliek materských škôl a 96 matiek detí vo veku 4,5 až 6,5 roka z úplných rodín zo siedmich materských škôl v Bratislavskom kraji. Mieru používania zložiek výchovy u matiek voči svojmu dieťaťu sme zaznamenali prostredníctvom upraveného dotazníka ADOR (Matějček, Říčan, 1983) na sebauhľad matiek. A na získanie údajov o správaní dieťaťa v MŠ sme použili Škálu sociálneho správania dieťaťa predškolského veku – učiteľská forma [PSBS-TF, The Preschool Social Behaviour Scale – Teacher Form] (Crick, Casas, Mosher, 1997). V miere prejavovania agresie a prosociálneho správania sa u dievčat a chlapcov rozdiely nepreukázali. Preukázalo sa však rozličné pôsobenie výchovy matiek na dievčatá a chlapcov. Naše hypotézy sa sčasti potvrdili. Štatisticky významné korelačné vzťahy so správaním detí sa preukázali pri prejavovaní hostility, pozitívneho záujmu, direktívnosti a nedôslednosti vo výchove matiek. Žiadny štatisticky významný vzťah so správaním detí sa nepreukázal pri autonómii vo výchove zo strany matiek. Tieto výsledky sú do značnej miery podobné ako výsledky zo zahraničných výskumov.*

**Kľúčové slová:** fyzická agresia, predškolský vek, prosociálne správanie, výchova, vzťahová agresia

**Educational Behavior of Mothers, Prosocial and Aggressive Behavior of Children of Preschool Age.** *The education shapes the opinions and attitudes and behavior of the child. Based on the behavior of preschool children to their peers, we can expect the following behavior in other developmental stages, which is to involve with possible pathological behavior in the adolescence or adulthood. Therefore the study is focused on relationship between scales of parenting styles of mothers in complete family and aggressive and prosocial behavior of children to their peers in kindergarten.*

*It also compares degree of manifestation of different kinds of behavior in boys and girls. The sample consist of 28 kindergarten teachers and 96 mothers of kids in age from 4,5 to 6,5 years coming from complete families in seven kindergartens in Bratislava region. Degree of using elements of parenting styles in mothers towards their children was measured by modified questionnaire ADOR (Matějček, Říčan, 1983) for self-assessment of mothers. For getting data of children behavior in kindergartens we used Preschool Social Behavior Scale –Teacher Form (Crick, Casas, Mosher, 1997). We haven't found a difference in degree of aggression and prosocial behavior between boys and girls. But we found different effect of mother's parenting style on girls and boys. Our hypothesis was partially confirmed. Statistically significant correlations were demonstrated between the children's behavior and exercising hostility, positive interest, directivity and inconsistency in parenting style of mothers. He wasn't demonstrated statistically significant correlation between the children's behavior and autonomy in parenting style of mothers. These results are largely similar to those of the foreign studies.*

**Key words:** *Physical aggression, Preschool age, Prosocial behavior, Upbringing, Relation aggression.*

## Úvod

V predškolskom období je dieťa schopné empatie, prosociálneho správania, aj zámernej agresie, pretože prekonáva ďalšiu vývinovú úroveň v oblasti sociálneho, emocionálneho, aj morálneho rozvoja.

Prostredníctvom spolupráce a kontaktu s rovesníkmi sa rozvíja decentrácia, t. j. schopnosť pozerat' sa na vlastné konanie očami druhého, či vcítiť sa do pocitov druhého. To znamená, že dieťa je schopné pomáhať slabším, podriaďiť sa záujmu ostatných, riešiť konflikt kompromisom. Dôležité na rozvoj decentrácie je odlíšenie seba od druhých, ale aj ne/empatické správanie najbližších osôb voči dieťaťu (Šulová, 2005). Podľa Hoffmana (in Šulová, 2005) dieťa v tomto období prechádza záujmom od seba k druhému.

Veľký význam pre rozvoj sebaregulácie správania má morálny vývin. Piaget a Kohlberg majú síce odlišné koncepcie morálneho vývinu, ale obaja spájajú predškolský vek s heteronómnou morálkou dieťaťa, podľa ktorej sa dieťa riadi príkazmi a zákazmi ľudí, ktorí sú pre neho autoritou. Jeho cieľom je vyhnúť sa trestu alebo získať odmenu. Postupne sa tak učí morálnym hodnotám a normám. Je to obdobie tvorby základov morálky (Šulová, 2005). Avšak dieťa by nebolo schopné sebaregulácie správania bez rozvoja svedomia. V tomto veku sa začína prejavovať svedomie dieťaťa prekročením jeho hraníc nastavených autoritou, ale až keď vie sám rozoznať zlé správanie od dobrého. Za svoje správanie si samo vnútorne udelí trest alebo ho žiada od dospelého. Svedomie rozvíjajú odmeny a tresty od rodičov. Neodporúča sa však

materiálna odmena a fyzické tresty. Vytvára sa tak prosociálnosť a potláča uspokojenie aktuálnych potrieb a agresivity u dieťaťa (Ríčan, 2006).

### **Výchova v rodine**

Naznačili sme, že výchova v rodine je dôležitým aspektom vo vývine dieťaťa. Výchova pôsobí spolu s biologickými činiteľmi vývinu a sebautváraním na formovanie osobnosti človeka. Jej cieľom je preto rozvoj osobnosti dieťaťa, ale aj získanie a internalizácia nových zručností, návykov, vlastností, ktoré sú spoločensky žiaduce, a tiež pozitívne formovanie charakteru (Prevendárová, Kubičková, 1996). Rodina predstavuje pre dieťa najväčší vplyv v jeho prvých šiestich rokoch života. Dieťa sa v prvých rokoch života takmer vôbec nestretáva s inými ľuďmi, než s rodinnými príslušníkmi, najčastejšie s matkou a otcom a významnejšiu rolu preberajú od rovesníkov a učiteľov v neskoršom veku (Manniová, 2007). Medzi dôležité funkcie rodinného systému patrí aj socializácia a výchova, bez ktorých nie je rodina úplne funkčná, a stáva sa dysfunkčnou. Rodičia používajú rôzne výchovné prostriedky a metódy. Ide o spôsob výchovy, ktorý zahŕňa celkovú interakciu medzi dospelým a dieťaťom (Čáp, 1996, Manniová, 2007). Dochádza tu k reciprocite, teda nielen rodič ovplyvňuje správanie dieťaťa, ale aj dieťa ovplyvňuje správanie rodičov. Rodič však musí disponovať autoritou. Bez autority nemožno vychovávať dieťa k vhodnej interakcii s rovesníkmi a vhodnému správaniu (Manniová, 2007). Deti pozitívne ovplyvňuje otvorená komunikácia, emočné teplo v rodine, spoločné riešenie problémov a záujem od ostatných členov rodiny. Negatívne vývin dieťaťa ovplyvňuje nenávisť, hostilita v rodine, stále príkazy a zákazy rodičov, nezáujem o členov rodiny, či chaotické riadenie rodičov (Milovanovic, Budimir-Ninkovic, 2012).

Aspekty výchovy, ktoré budeme skúmať, vychádzajú z tzv. Becker-Schaeferovho modelu pozostávajúceho z dvoch dimenzií: kontrola (obmedzenie) vs. autonómia (zhovievavosť) a láskavosť (akceptácia) vs. hostilita (odmietnutie) (Lam, 1997). Na Slovensku a v Českej republike je známy model štyroch komponentov a ich kombinácií od Čápa, ktorý sa tiež inšpiroval tromi výchovnými štýlmi od Lewina. Štyri komponenty predstavujú prejavy rodičov k dieťaťu v ich vzťahu. Jedná sa o komponent kladný a záporný (dimenzia emočného vzťahu), požiadaviek a voľnosti (dimenzia výchovného riadenia) (Čáp, 1996).

### **Prosociálne správanie**

Prosociálne správanie sa snažilo vysvetliť množstvo definícií od rôznych autorov. My si predstavíme definíciu od Páleníka (2008, s. 387), ktorý definuje prosociálne správanie ako „celú šírku prejavov v medziľudskom správaní, ktoré zasahujú do rozpoloženia iných ľudí v smere jeho uľahčenia a zlepšenia“.

Niekedy sa vyjadruje aj pojmom *altruizmus*. Prosociálne správanie sa rozvíja spojením biologických vplyvov, osobnostných črt, sociálnych vplyvov (výchova, vzor), motivačných, kognitívnych (schopnosť rozpoznať, kedy človek pomoc potrebuje a ako mu pomôcť) a situačných faktorov (Kaňkovská, 2007). Najviac nás zaujíma sociálny vplyv, ktorý je široký. V rámci neho môže ísť o vplyv sociálnych noriem ako reciprocita a sociálna zodpovednosť (Páleník, 2008). Príčinu by mohla vysvetliť aj teória sociálnej výmeny. V predškolskom veku je hlavným faktorom rozvoja prosociálneho správania rodinné prostredie (Kaňkovská, 2007). Prosociálne správanie sa môže rozvíjať práve tým, že dieťa v ranom veku zažilo bezpečnú väzbu s matkou (Martínek, 2009) a tiež výchovnými štýlmi rodičov. V českom výskume sa zistilo, že výchovné štýly rodičov viac pôsobia na chlapcov než na dievčatá. Chlapci staršieho školského veku v tomto výskume reagovali citlivejšie na výchovné štýly rodičov a aj prosociálne správanie je viac ovplyvňované výchovným štýlom rodičov (Kaňkovská, 2007).

Vo viacerých výskumoch sa preukázali vzťahy medzi jednotlivými štýlmi alebo aspektmi výchovy rodičov a prosociálnym správaním detí. Výskum Krevansa a Gibbso (1996) poukazuje na to, že odňatie lásky, trestanie, zrušenie privilégií a pohrozovanie dieťaťu v puberte znižuje rozvoj empatie a redukuje prosociálne správanie. Zhou a kol. (2002) vo svojich výsledkoch uvádzajú podobné tvrdenia. Podľa nich empatia, a tak aj prosociálne správanie je pozitívne spojené s teplotou a reagovaním rodiča na dieťa v mladšom školskom veku až adolescencii. Vyššia miera empatie je pritom spojená s nižšou tendenciou k agresívnemu správaniu (Zhou a kol., 2002). Vždy je však dôležité, ako vie rodič narábať so svojou autoritou a poskytovať dieťaťu primeranú lásku. Dieťa berie svojho rodiča vážne a neprejavuje voči nemu negatívne emócie, keď od dieťaťa niečo žiada. Vtedy ide o efektívne riadenie voči dieťaťu, a tak podporuje jeho empatiu a prosociálne správanie (Krevans, Gibbs, 1996). Butler (2008) dopĺňa tento výskum o zistenie negatívneho vzťahu medzi prosociálnym správaním adolescentov a nezaujmom až nenávisťou, teda hostilitou zo strany rodiča. Pri výchove detí v predškolskom veku sa zistili podobné zistenia ako pri výchove adolescentov. Rovnako sa zistila korelácia medzi prosociálnym správaním austrálskych detí a nižšou mierou trestov vo výchove matiek a tiež vyššou mierou lásky v ich výchove. Tento vzťah sa síce nepreukázal u tureckých detí, ale ich prosociálne správanie sa spája s vyžadovaním poslušnosti od matky, čo sa naopak nepreukázalo u austrálskych detí. Možno teda pozorovať medzikultúrne rozdiely (Yagmurlu, Sanson, 2009). Brajša-Žganec a Hanzec (2014) taktiež skúmali danú problematiku u detí predškolského veku a uvádzajú, že teplo vo vzťahu s matkou pozitívne súvisí s prosociálnym správaním, zatiaľ čo tolerancia, resp. zhovievavosť má negatívny vzťah s prosociálnym správaním detí. Aj

u trojročných detí charakteristických ako európski Američania sa preukázal citlivý prístup zo strany rodičov ako podporujúci spôsob vedúci k prosociálnemu správaniu u detí. V tomto výskume sa tiež potvrdil hostilný štýl výchovy a štýl s prevažujúcim používaním kontroly ako spôsobu výchovy, ktoré, naopak, znižujú prejavy prosociálneho správania detí (Whiteside-Mansell a kol., 2003). Cornell a Frick (2007) vo svojom výskume uvažujú o dôležitosti temperamentu dieťaťa, resp. jeho vplyve na vzťah medzi nekonzistentnou výchovou rodiča a rozvojom empatie u dieťaťa v predškolskom veku. Vzťah medzi týmito dvoma premennými sa v ich výskume preukázal v negatívnom smere, a iba u detí, ktoré disponovali tzv. behaviorálnou neinhibovanosťou, teda takým deťom, ktoré sa bezhlavo vrhajú do činností a nemajú takú vysokú kontrolu nad svojim správaním ako deti s tzv. behaviorálnou inhibovanosťou (Cornell, Frick, 2007).

### **Agresívne správanie**

Mohlo by sa všeobecne povedať, že toto správanie je zamerané na ublíženie druhému (Bordens, Horowitz, 2008; Páleník, 2008). Podľa Bordensa a Horowitz (2008) je za agresívnu osobu označená tá osoba, ktorá zámerne ublížila, poškodila druhého človeka či iný živý organizmus, alebo objekt. Autori rozdeľujú druhy agresie rôzne. Martínek (2009) je zástancom delenia agresie spojeného z viacerých druhov agresie. Kombináciou priamej vs. nepriamej agresie, verbálnej vs. fyzickej agresie a aktivity vs. pasivity vzniká osem druhov agresíi, ako je napr. fyzická aktívna priama agresia, verbálna aktívna nepriama agresia. Okrem nich rozlišuje emocionálnu, frustračnú a inštrumentálnu agresiu (Martínek, 2009). Zahraniční autori a výskumníci pracujú vo výskumoch aj so skrytou a zjavnou agresiou, proaktívnou a reaktívnou agresiou. Spomínajú aj symbolickú agresiu, vzťahovú agresiu a podobne (napr. Crick, Grotpeter, 1995; Swit, McMaugh, 2012). Z nich nás budú najviac zaujímať fyzická a vzťahová agresia.

Fyzická agresia je ubližovanie priame formou kopania a bitia druhého, čo osobe môže spôsobiť rany na tele (Bordens, Horowitz, 2008). Deti sú schopné aj inej agresie voči druhým, teda vzťahovej agresie (pozri Crick, Grotpeter, 1995; Crick, Zahn-Waxler, 2003; Ostrov, Crick, 2007). To je dôvod, prečo sa dnes skúma nielen fyzická, ale aj vzťahová agresia u predškolských detí. Vzťahová agresia je podľa Cricka (in Swit, McMaugh, 2012) medziľudské manipulatívne správanie, ktoré je opakovateľne a úmyselne používané na ubližovanie druhému. Niektorí autori ju vnímajú ako opak zjavnej/priamej agresie, konkrétne ako ublíženie druhému tým, že poškodí jeho vzťahy s druhými klamstvami, či sociálnym vylúčením (Crick, Casas, Mosher, 1997). Pričom Archer (2004) ju považuje za taký typ agresie, ktorá obsahuje buď prvky priamej, alebo prvky nepriamej agresie. K jej nepriamej forme patrí

sociálny ostrakizmus a odmietnutie (Archer, 2004), konkrétne sociálne vylúčenie rovesníka z hry, či zo skupiny; a odmietnutie, ktoré vzniká rozprávaním klamstiev o rovesníkovi (Crick, in Swit, McMaugh, 2012). Priamou formou je priama konfrontácia (Archer, 2004), konkrétne ovládanie druhého prostredníctvom verbálneho vyhrážania sa (napr. že ho prestane mať rád, keď neurobí to, čo chce) (Archer, 2004; Crick, in Swit, McMaugh, 2012). Belden, Gaffrey a Luby (2012) tvrdia, že u detí predškolského veku sa objavuje práve priama vzťahová agresia, a preto je lepšie pozorovateľná (dieťa si zakryje uši, a tak dáva najavo ignoráciu rovesníka), než u starších detí, ktoré častejšie využívajú nepriamu vzťahovú agresiu.

Okrem frustrácie, osobnostných črt a biologických základov je agresívne správanie rozvíjané aj spoločnosťou. Najprv na nás vplýva rodina, neskôr sa pripájajú rovesníci, učitelia, médiá a kultúra (Bordens, Horowitz, 2008). Albert Bandura (1971) tvrdí vo svojej teórii sociálneho učenia, že agresívnemu správaniu sa dá naučiť rovnako ako akémukoľvek inému správaniu človeka. A to buď prostredníctvom priamych trestov a spevňovaním, alebo pozorovaním druhých (observačným učením) (tamtiež). Deti napodobňujú správanie dospelých, často rodičov, ktorí sa stávajú ich vzormi počas prvých šiestich rokov života (Karsten, 2006). Rodičia tiež podporujú agresívne správanie dieťaťa, ak sú oni fyzicky alebo verbálne agresívni voči dieťaťu (Bordens, Horowitz, 2008). Rodina je dôležitá pri osvojení si vzorcov správania. Podľa sociálno-integračného modelu vzniká agresívne správanie pri nevhodnej výchove rodičov, príkladom je zanedbávajúca výchova, a keď rodičia dieťa zneužívajú (tamtiež). Taktiež pri prežívaní nejistej väzby sa dieťa môže stať agresívnym, lebo takéto dieťa bude chcieť na seba upútať pozornosť (Martínek, 2009).

Predstavíme si niekoľko výskumov, ktoré skúmali prepojenie medzi výchovnými štýlmi, či aspektmi výchovy a agresívnym, či problémovým správaním. Casas a kol. (2006) tvrdia, že autoritatívny štýl výchovy negatívne súvisí s fyzickou agresiou dievčat predškolského veku. Na druhej strane naznačujú, že tolerantný štýl výchovy je pre dieťa veľmi negatívny. Ukázala sa jeho pozitívna súvislosť so vzťahovou agresiou oboch pohlaví a fyzickou agresiou dievčat predškolského veku. So vzťahovou agresiou oboch pohlaví tiež pozitívne súvisela aj autoritárska výchova, ale najmä, ak ju používa otec (Casas a kol., 2006). Taktiež výskum Brajša-Žganeca a Hanzeca (2014) potvrdzuje, že tolerancia, resp. zhovievavosť zo strany matky pozitívne súvisí s problémovým správaním detí predškolského veku, zatiaľ čo vzťah medzi problémovým správaním detí a teplotou matky má negatívny smer. U trojročných detí, európskych Američanov, sa zistil pozitívny vzťah medzi externalizáciou problémov detí a hostilným rodičovstvom, a taktiež rodičovským prístupom charakteristickým vysokou mierou kontroly

a obmedzeným rešpektovaním autonómie dieťaťa. A, naopak, negatívny vzťah medzi externalizáciou problémov a citlivým rodičovstvom, ktorý je charakteristický teplom a záujmom o dieťa (Whiteside-Mansell a kol., 2003). Na základe týchto výskumov by sme mohli konštatovať, že je dôležité vedieť vo výchove sklbiť autonómiu a direktívnosť a nepoužívať krajný spôsob riadenia (príliš autonómny alebo príliš direktívny spôsob riadenia dieťaťa). Podľa sociálno-integračného modelu agresívne správanie dieťaťa by mohlo byť spôsobené tvrdým riadením dieťaťa, nekonzistentnou výchovou, slabým monitorovaním dieťaťa, slabým pozitívnym vzťahom, či nezaujmom o činnosti dieťaťa (Patterson, DeBaryshe, Ramsey, 1989). O deti v predškolskom až mladšom školskom veku sa zaujímali Gadeyne, Ghesquiere, Onghena (2004) v longitudinálnom výskume, v ktorom zistili, že deti, ktorých rodičia používajú vo výchove nízku mieru obmedzujúcej kontroly, vykazujú oveľa menej problémového správania, než deti rodičov používajúcich vysokú mieru obmedzujúcej kontroly (tamtiež). V danej problematike sa zaoberali o deti v predškolskom až mladšom školskom veku tiež Osa a kol. (2014) a Duncombe a kol. (2012), ktorí zistili, že aj v tomto vekovom období existuje vzťah medzi nekonzistentnou výchovou rodiča a agresívnym správaním a celkovo problémovým správaním dieťaťa. Duncombe a kol. (2012) navyše preukázali, že negatívna emočná expresivita matky podporuje výskyt prejavov problémového správania detí predškolského a mladšieho školského veku. Túto pozitívnu súvislosť medzi hostilitou a nevhodným správaním, ako je agresivita, preukázal vo výskume s adolescentmi aj Butler (2008).

### **Rozdiely medzi pohlaviami**

Altay a Güre (2012) tvrdia, že rozdiely medzi pohlaviami môžu byť spôsobené práve socializáciou, keďže k chlapcom a dievčatám sa okolie správa odlišne. Chlapci sú nabádaní skrývať slabosť, majú byť tvrdí k sebe aj k iným. Skôr sa im toleruje agresívne správanie ako dievčatám. Dievčatá sú, naopak, chválené v prípade, že sú dobré a poslušné. Rodičia tiež častejšie poskytujú pomoc dcéram než synom (Karsten, 2006), čo by mohlo skôr naučiť dievčatá prosociálnemu správaniu než chlapcov.

Swit a McMaugh (2012) zistili, že vzťahová agresia je podstatne viac zastúpená u starších detí predškolského veku (> 4,5 roka). A tiež, že vyššia miera vzťahovej agresie je v súvislosti s nižšou mierou prosociálneho správania. Nepotvrdili však žiadne rozdiely medzi dievčatami a chlapcami (Swit, McMaugh, 2012). Naopak, Marton a kol. (2009) zistili rozdiely medzi dievčatami a chlapcami v spôsoboch správania a tvrdia, že pred piatym rokom veku sú dievčatá viac empatické a prosociálne zapojené vo vzťahu s rovesníkmi na rozdiel od chlapcov. Crick, Zahn-Waxler (2003) a Crick, Grotpeter (1995) tvrdia, že zjavné problémové správanie, ako je fyzická

agresia, či šikanovanie sú viditeľné najmä u chlapcov, zatiaľ čo dievčatá využívajú hlavne skryté problémové správanie ako ohováranie, klamstvá o druhých.

### **Výskumný problém, cieľ, otázky a hypotézy**

Podstatou nášho výskumného problému je psychologický dopad výchovného správania matky na mieru prejavovania kladných, či záporných druhov správania detí v materskej škole. Výchova formuje názory, postoje a aj správanie dieťaťa. Na základe správania detí predškolského veku voči rovesníkom môžeme predpokladať ich nasledovné správanie v ďalších vývinových obdobiach, čo je spojené s možným patologickým správaním v pubertálnom období, či dospelosti. Preto je naším výskumným cieľom skúmať, či existuje vzťah medzi pozitívnym záujmom, hostilitou, direktívnosťou, autonómiou a nedôslednosťou matky vo výchove a tromi druhmi správania (prosociálne správanie, fyzická a vzťahová agresia) dieťaťa predškolského veku voči svojim rovesníkom. A tiež, ktorý faktor vo výchove by mohol mať najnegatívnejší a najpozitívnejší vzťah so správaním. Okrem toho nás bude zaujímať, či sa preukáže odlišná miera prejavovania jednotlivých druhov správania u dievčat a u chlapcov.

#### *Výskumné otázky a hypotézy*

Výskum má nasledovné výskumné otázky a hypotézy:

O<sub>1</sub>: Ktoré faktory výchovného správania matiek súvisia a v akom smere s agresívnym správaním detí predškolského veku voči rovesníkom v materskej škole?

Na základe výskumu Brajša-Žganeca a Hanzeca (2014), ktorý uvádza, že vyššia miera problémového správania u detí predškolského veku negatívne súvisí s teplotou medzi rodičom a dieťaťom, sme stanovili prvú hypotézu:

H<sub>1</sub>: Predpokladáme, že existuje negatívny vzťah medzi pozitívnym záujmom matiek a agresívnym správaním detí predškolského veku voči rovesníkom.

Druhú hypotézu sme vytvorili na základe viacerých výskumov. Duncombe a kol. (2012) vo výskume detí predškolského až mladšieho školského veku zistili, že agresívne správanie pozitívne súvisí s nedôsledným rodičovstvom a negatívnou emočnou expresivitou zo strany rodiča. Pozitívny vzťah medzi nedôslednosťou vo výchove a agresívnym správaním preukázal aj Osa a kol. (2014) u trojročných detí. Gadeyne, Ghesquiere, Onghena (2004) preukázali pozitívnu súvislosť direktívnosti matiek s agresívnym správaním detí predškolského až mladšieho školského veku. Brajša-Žganec a Hanzec (2014) uvádzajú, že zhovievavý prístup rodiča môže spôsobiť zvýšené prejavy



problémového správania dieťaťa predškolského veku. Ďalšia hypotéza je preto nasledovná:

H<sub>2</sub>: Predpokladáme, že existuje pozitívny vzťah medzi hostilitou, direktívnosťou, autonómiou a nedôslednosťou matiek a agresívnym správaním detí predškolského veku voči rovesníkom.

O<sub>2</sub>: Ktoré faktory výchovného správania matiek súvisia a v akom smere s prosociálnym správaním detí predškolského veku voči rovesníkom v materskej škole?

Tretiu hypotézu sme stanovili znovu na základe výskumu Brajša-Žganeca a Hanzeca (2014), ktorý preukázal negatívny vzťah medzi zhovievavosťou matiek a prosociálnym správaním detí predškolského veku. Whiteside-Manssell a kol. (2003) dokázali negatívny vzťah medzi prosociálnym správaním trojročných detí a ďalšími dvomi zložkami výchovy (hostilita a direktívnosť). Vo výskume Cornella a Fricka (2007) sa síce preukázala negatívna súvislosť medzi nekonzistentnou výchovou a úrovňou empatie u detí predškolského veku, ale len pri deťoch s určitým typom temperamentu. Na základe tohto výsledku by sme aj napriek tejto nežiaducej premennej stanovili tretiu hypotézu:

H<sub>3</sub>: Predpokladáme, že existuje negatívny vzťah medzi hostilitou, direktívnosťou, autonómiou a nedôslednosťou matiek a prosociálnym správaním detí predškolského veku voči rovesníkom.

Brajša-Žganec a Hanzec (2014) zistili, že prosociálne správanie dieťaťa predškolského veku má pozitívny vzťah s teplom vo vzťahu rodič – dieťa. Podľa daného zistenia sme vytvorili nasledovnú hypotézu:

H<sub>4</sub>: Predpokladáme, že existuje pozitívny vzťah medzi pozitívnym záujmom matiek a prosociálnym správaním detí predškolského veku voči rovesníkom.

O<sub>3</sub>: Existuje rozdiel medzi správaním dievčat a chlapcov predškolského veku voči svojim rovesníkom?

Marton a kol. (2009) zistili, že dievčatá sú viac prosociálne k rovesníkom než chlapci, a to najmä pred ich piatym rokom veku. Crick so Zahn-Waxlerom (2003) a Crick s Grotmeterom (1995) tvrdia z výsledkov svojich výskumov, že dievčatá prejavujú skrytú, vzťahovú agresiu voči svojim rovesníkom častejšie než chlapci, a chlapci zase častejšie prejavujú fyzickú, zjavnú agresiu voči svojim rovesníkom na rozdiel od dievčat. Na základe týchto výskumov (Crick, Grotmeter, 1995; Crick, Zahn-Waxler, 2003; Marton a kol., 2009) sme vytvorili nasledovné hypotézy:

H<sub>5</sub>: Predpokladáme, že dievčatá prejavujú vyššiu mieru prosociálneho správania a vzťahovej agresie voči svojim rovesníkom v porovnaní s chlapcami.

H<sub>6</sub>: Predpokladáme, že chlapci prejavujú vyššiu mieru fyzickej agresie voči svojim rovesníkom v porovnaní s dievčatami.

### **Postup výskumu**

V januári sme osobne navštívili riaditeľky vybraných materských škôl v Bratislavskom kraji. Ak riaditeľka a učiteľky/učitelia súhlasili s účasťou školy na výskume, riaditeľka a učiteľky, ktoré sa zúčastnili na výskume, podpísali informovaný súhlas. Následne dostali brožúru, ktorá vysvetľovala zámer, obsah, práva účastníka a podmienky výskumu. Boli požiadaní o jej vyvesenie na nástenku, kde si matky mohli prečítať potrebné informácie o výskume. S učiteľkami/učiteľmi sme sa dohodli na počte dotazníkov, ktoré im budú k dispozícii vo vytlačenej podobe. Dostali dva druhy dotazníkov, jeden druh očíslovaných dotazníkov v očíslovaných obálkach pre matky (pre zabezpečenie súkromia odpovedí) a ďalší druh očíslovaných dotazníkov pre učiteľky. Výber matiek, resp. detí bol príležitostný na základe ochoty matiek. Každé dieťa, ktorého matka sa zúčastnila na výskume, malo svoje číslo, aby sme vedeli priradiť dotazník od matiek a dotazníky od učiteliek k jednému dieťaťu. Mená detí a ich príslušné číslo mali k dispozícii len učiteľky daného dieťaťa. Následne sme sa dohodli, kedy si pre dotazníky prídeme.

Po získaní všetkých dotazníkov sme dáta zapísali do SPSS, vypočítali sme reliabilitu dotazníkov a zisťovali vzťahy (konkrétne signifikanciu a Pearsonov korelačný koeficient jednotlivých vzťahov) medzi premennými pomocou korelácií a scatter plot grafov a rozdiely vo výskyte správania u dievčat a chlapcov pomocou Mann-Whitney U-testov.

### *Výskumný súbor*

Výskumu sa zúčastnilo 28 učiteliek a učiteľov materských škôl. Dotazník o výchove matky bol rozdáný 200 matkám, z toho sa ich vrátilo 124. 28 odovzdaných dotazníkov nebolo kompletne vyplnených, alebo sa netýkali detí vo vymedzenej vekovej hranici, preto sme ich nemohli použiť. Výskumný súbor preto tvorí 96 matiek (matky chlapcov 47; 49 %) detí predškolského veku, konkrétne vo veku 4,5 roka až 6,5 roka ( $M = 66,05$  mesiacov, t. j. 5,5 roka,  $SD = 5,74$  mesiaca, min. 55 mesiacov, max. 78 mesiacov). Mladšie deti neboli pre nás vhodnou vzorkou, pretože v mladšom období je v správaní dieťaťa prítomný vzdor, ktorý nemusí súvisieť s patologickým správaním v neskoršom veku.

Výskumu sa zúčastnili len úplné rodiny pozostávajúce z biologickej matky a biologického otca, poprípade súrodenca/súrodencov. Zamerali sme sa na deti zo štátnych materských škôl z Bratislavského kraja. Výskum sme uskutočnili v siedmich materských školách (na desiatich pracoviskách): štyri materské školy na dedine a tri materské školy so šiestimi pracoviskami.

### *Metódy zberu údajov*

Vo výskume sme pre každý konštrukt zvolili jednu metódu zberu údajov. Na zistenie výchovného štýlu rodičov sme zvolili modifikovaný a upravený dotazník ADOR; na zistenie správania sa detí predškolského veku sme použili Škálu sociálneho správania dieťaťa predškolského veku – učiteľskú formu. Dotazník rodičovského konania a postojov pre adolescentov [Z. Matějček, P. Říčan, 1983; ADOR] zisťuje ako 9 – 15-ročné deti vnímajú postoje a výchovné metódy rodičov. Základom pre tento dotazník bol dotazník E. S. Schaefera a jej upravená verzia Schuldermanových. ADOR popisuje výchovné metódy a postoje na základe troch faktorov: pozitívny záujem vs. hostilita, direktívnosť vs. autonómia a nedôslednosť. Prvé dva faktory netvoria úplne kontinuum. Skóre totiž môže byť vysoké v oboch póloch. Pôvodný dotazník má 50 položiek, t. j. desať položiek na jednu škálu. Vo výskume sme použili upravený dotazník ADOR (Bizíková, 2010) na sebaučinnosti matiek detí predškolského veku, ale zredukovali sme počet položiek dotazníka na 40, t. j. 8 položiek na jednu škálu, ktoré hodnotia matky na 3-bodovej stupnici: 0 (nie je prítomné), 1 (je prítomné čiastočne), 2 (je prítomné). Reliabilita škál je nasledovná:  $\alpha = 0,752$  (pozitívny záujem);  $\alpha = 0,539$  (hostilita);  $\alpha = 0,642$  (direktívnosť);  $\alpha = 0,472$  (autonómia) a  $\alpha = 0,640$  (nedôslednosť).

Škála sociálneho správania dieťaťa predškolského veku – učiteľská forma [Crick, Casas, Mosher, 1997; PSBS-TF, The Preschool Social Behaviour Scale – Teacher Form] má za úlohu posúdiť správanie dieťaťa 3,5 – 5,5-ročného z pohľadu učiteľa. Vypĺňa ho jeden z učiteľov daného dieťaťa. Daný dotazník sme dali preložiť trikrát do slovenského jazyka. Z týchto prekladov sme vybrali najlepšie varianty prekladu daných položiek. Dotazník obsahuje 25 položiek, z ktorých 8 hodnotí vzťahovú agresiu ( $\alpha = 0,862$ ), ďalších 8 hodnotí fyzickú agresiu ( $\alpha = 0,926$ ), 4 hodnotia prosociálne správanie ( $\alpha = 0,739$ ), 3 z nich hodnotia depresívny vplyv a 2 hodnotia preferenciu vzťahu k typu pohlavia. Pre potreby nášho výskumu sme z dotazníka použili položky na zisťovanie prosociálneho správania, vzťahovej a fyzickej agresie. Na každú položku sa odpovedá na 5-bodovej škále (1 = nikdy alebo takmer nikdy pravda, 5 = vždy alebo takmer vždy pravda).

### **Výsledky**

Pre potvrdenie výskumných hypotéz a zistenie odpovedí na výskumné otázky sme získané údaje spracovali v štatistickom programe SPSS. Výsledky sme zisťovali pomocou Pearsonovej korelácie a použitím Mann-Whitney U-testu. Najprv sa však zameriame na deskriptívnu štatistiku v tabuľke 1.

Tabuľka 1 – Deskriptívna tabuľka premenných výchovy a správania u dievčat a chlapcov

<b>Premenné</b>	<b>Priemer</b>	<b>Medián</b>	<b>Modus</b>	<b>SD</b>	<b>Min.</b>	<b>Max.</b>
pozitívny záujem – dievčatá	14,60	15	16	1,67	10	16
pozitívny záujem – chlapci	15,11	16	16	1,38	10	16
hostilita – dievčatá	3,65	3	3	2,08	1	8
hostilita – chlapci	2,78	2,5	1	1,89	0	8
direktívnosť – dievčatá	10,35	10	10	2,27	5	15
direktívnosť – chlapci	9,61	9	8	2,33	6	16
autonómia – dievčatá	6,56	7	6	2,21	1	13
autonómia – chlapci	7,00	7	10	2,73	2	15
nedôslednosť – dievčatá	6,96	7,5	8	2,38	2	12
nedôslednosť – chlapci	7,02	7	7	2,50	1	11
prosociálne sp. – dievčatá	15,52	16	13	2,44	11	20
prosociálne sp. – chlapci	15,37	15,5	14	3,18	8	20
vzťahová ag. – dievčatá	13,56	12,5	8	4,83	8	27
vzťahová ag. – chlapci	12,87	12	9	4,56	8	28
fyzická ag. – dievčatá	9,83	9	8	3,23	8	24
fyzická ag. – chlapci	10,87	9	8	4,48	8	27

**Otázka 1: Ktoré faktory výchovného správania matiek súvisia a v akom smere s agresívnym správaním detí predškolského veku voči rovesníkom v materskej škole?**

H<sub>1</sub>: Predpokladáme, že existuje negatívny vzťah medzi pozitívnym záujmom matiek a agresívnym správaním detí predškolského veku voči rovesníkom.

H<sub>2</sub>: Predpokladáme, že existuje pozitívny vzťah medzi hostilitou, direktívnosťou, autonómiou a nedôslednosťou matiek a agresívnym správaním detí predškolského veku voči rovesníkom.

Pre overenie daných hypotéz sme použili Pearsonovu koreláciu, pretože sa týkajú vzťahov medzi premennými. Výsledky jednotlivých hodnôt významnosti a hodnôt Pearsonovho korelačného koeficientu medzi fyzickou agresiou detí a aspektmi výchovy matiek sú uvedené v tabuľke 1, a medzi vzťahovou agresiou detí a aspektmi výchovy matiek v tabuľke 2. Na základe týchto hodnôt sme nepotvrdili prvú hypotézu, pretože sme nezistili žiaden negatívny vzťah medzi oboma druhmi agresie detí a výchovou matiek.

Tabuľka 2 – Pearsonova korelácia medzi výchovným správaním matiek a fyzickou agresiou dievčat a chlapcov

		Chlapci	Dievčatá
		fyzická agresia	
Pozitívny záujem	Pearsonova korelácia	-,070	-,177
	Sig. (jednostranná)	,319	,113
Hostilita	Pearsonova korelácia	,197	<b>,349**</b>
	Sig. (jednostranná)	,092	<b>,007</b>
Direktívnosť	Pearsonova korelácia	,002	,224
	Sig. (jednostranná)	,495	,061
Autonómia	Pearsonova korelácia	-,124	,014
	Sig. (jednostranná)	,204	,462
Nedôslednosť	Pearsonova korelácia	,030	,094
	Sig. (jednostranná)	,420	,259

\*\* Signifikancia korelácie < 0,01

Druhú hypotézu sme čiastočne potvrdili (tabuľka 1 a 2). Zistili sme stredne silný pozitívny vzťah medzi hostilitou matiek a fyzickou agresiou u dievčat ( $r = 0,349$ ;  $p = 0,007$ ). Hostilita matiek mala tiež stredne silný pozitívny vzťah so vzťahovou agresiou dievčat ( $r = 0,400$ ;  $p = 0,002$ ). Napokon sme zistili stredne silný pozitívny vzťah medzi direktívnosťou matiek a vzťahovou agresiou dievčat ( $r = 0,335$ ;  $p = 0,009$ ). Medzi výchovou matiek a agresívnym správaním chlapcov sme nezistili žiaden významný vzťah.

Tabuľka 3 – Pearsonova korelácia medzi výchovným správaním matiek a vzťahovou agresiou dievčat a chlapcov

		Chlapci	Dievčatá
		vzťahová agresia	
Pozitívny záujem	Pearsonova korelácia	,004	-,106
	Sig. (jednostranná)	,489	,234
Hostilita	Pearsonova korelácia	,127	<b>,400**</b>
	Sig. (jednostranná)	,197	<b>,002</b>
Direktívnosť	Pearsonova korelácia	,216	<b>,335**</b>
	Sig. (jednostranná)	,073	<b>,009</b>
Autonómia	Pearsonova korelácia	-,150	-,101
	Sig. (jednostranná)	,157	,244
Nedôslednosť	Pearsonova korelácia	,047	,148
	Sig. (jednostranná)	,377	,155

\*\* Signifikancia korelácie < 0,01

**Otázka 2: Ktoré faktory výchovného správania matiek súvisia a v akom smere s prosociálnym správaním detí predškolského veku voči rovesníkom v materskej škole?**

H<sub>3</sub>: Predpokladáme, že existuje negatívny vzťah medzi hostilitou, direktívnosťou, autonómiou a nedôslednosťou matiek a prosociálnym správaním detí predškolského veku voči rovesníkom.

H<sub>4</sub>: Predpokladáme, že existuje pozitívny vzťah medzi pozitívnym záujmom matiek a prosociálnym správaním detí predškolského veku voči rovesníkom.

Na overenie týchto hypotéz sme opätovne použili Pearsonovu koreláciu. Na základe tabuľky 3, kde sú zobrazené výsledky vzťahov medzi aspektmi výchovy matiek a prosociálnym správaním detí, môžeme čiastočne potvrdiť hypotézu 3, aj hypotézu 4. V rámci štvrtej hypotézy sme potvrdili stredne silný negatívny vzťah medzi prosociálnym správaním dievčat a hostilitou matiek ( $r = -0,372$ ;  $p = 0,004$ ) a slabý negatívny vzťah s nedôslednosťou matiek ( $r = -0,260$ ,  $p = 0,036$ ). U chlapcov sa preukázal len slabý negatívny vzťah medzi ich prosociálnym správaním a hostilitou matiek ( $r = -0,249$ ,  $p = 0,045$ ). V tretej hypotéze sme potvrdili, že existuje stredne silný pozitívny vzťah medzi pozitívnym záujmom matiek a prosociálnym správaním u dievčat ( $r = 0,334$ ;  $p = 0,009$ ).

Tabuľka 4 – Pearsonova korelácia medzi výchovným správaním matiek a prosociálnym správaním dievčat a chlapcov

		Chlapci	Dievčatá
		prosociálne správanie	
Pozitívny záujem	Pearsonova korelácia	,021	<b>,334**</b>
	Sig. (jednostranná)	,445	<b>,009</b>
Hostilita	Pearsonova korelácia	<b>-,249*</b>	<b>-,372**</b>
	Sig. (jednostranná)	<b>,045</b>	<b>,004</b>
Direktívnosť	Pearsonova korelácia	-,105	-,047
	Sig. (jednostranná)	,242	,375
Autonómia	Pearsonova korelácia	,112	-,111
	Sig. (jednostranná)	,227	,223
Nedôslednosť	Pearsonova korelácia	-,222	<b>-,260*</b>
	Sig. (jednostranná)	,067	<b>,036</b>

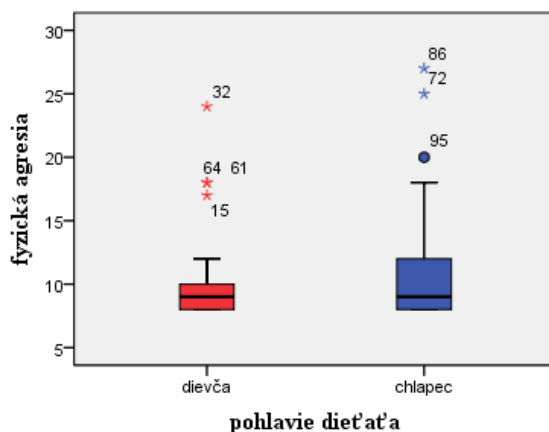
\*\* Signifikancia korelácie < 0,01; \* Signifikancia korelácie < 0,05

### Otázka 3: Existuje rozdiel medzi správaním dievčat a chlapcov predškolského veku voči svojim rovesníkom?

H<sub>3</sub>: Predpokladáme, že dievčatá prejavujú vyššiu mieru prosociálneho správania a vzťahovej agresie voči svojim rovesníkom v porovnaní s chlapcami.

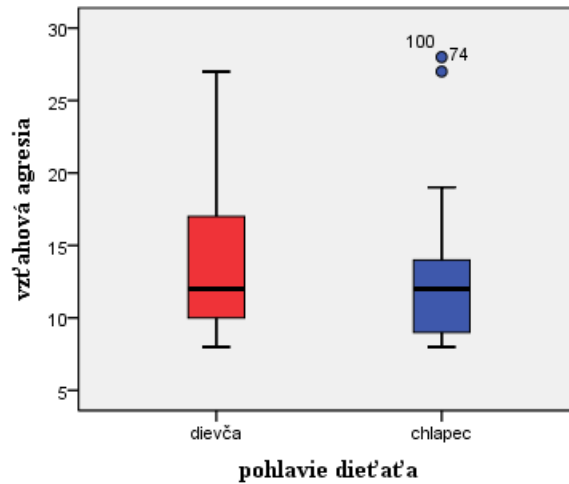
H<sub>6</sub>: Predpokladáme, že chlapci prejavujú vyššiu mieru fyzickej agresie voči svojim rovesníkom v porovnaní s dievčatami.

Zaujímali sme sa tiež o rozdiely v správaní medzi pohlaviami. Na získanie výsledkov sme použili neparametrický Mann-Whitney U-test. Nepotvrdili sme však piatu a ani šiestu hypotézu.

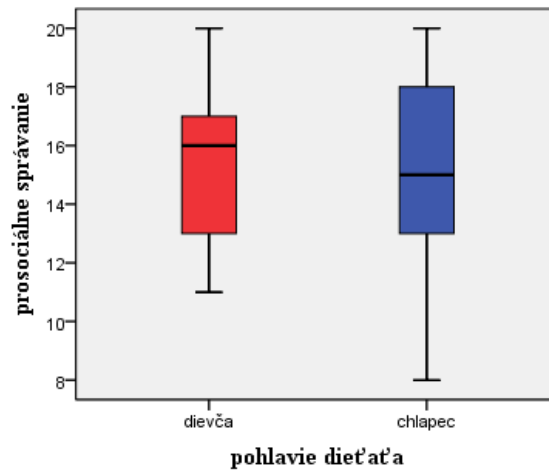


Graf 1 – Porovnanie prejavovania fyzickej agresie u dievčat a chlapcov

V prejavovaní fyzickej agresie sme nezistili významný rozdiel medzi dievčatami a chlapcami ( $U = 1035,5$ ;  $p = 0,184$ ). Výsledok sme vyjadrili v grafe 1. Výpočtom sme nezistili významný rozdiel medzi dievčatami a chlapcami ani v prejavovaní prosociálneho správania ( $U = 1131,5$ ;  $p = 0,442$ ), ani v prejavovaní vzťahovej agresie ( $U = 1067,5$ ;  $p = 0,270$ ). Výsledky sú vyjadrené v grafoch 2 a 3.



Graf 2 – Porovnanie prejavovania vzťahovej agresie u dievčat a chlapcov



Graf 3 – Porovnanie prejavovania prosociálneho správania u dievčat a chlapcov

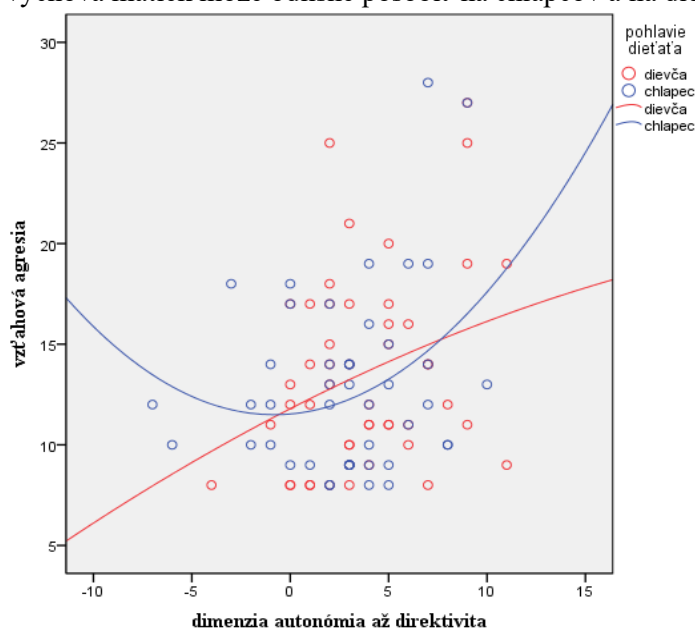
V našom výskume sa síce významné rozdiely nepotvrdili, ale na základe grafov (1, 2, 3) existuje tendencia k rozdielom medzi pohlaviami v miere prejavovania daných troch druhov správania. Z grafov (1, 2, 3) je zrejmé, že



viac chlapcov než dievčat má vyššie skóre vo fyzickej agresii. A, naopak, že viac dievčat než chlapcov má vyššie hodnoty vo vzťahovej agresii, a chlapci majú tendenciu k nižšej miere prejavovania prosociálneho správania.

### Doplňujúce zistenia

Vzhľadom na to, že sme nenašli žiaden vzťah medzi autonómiou matiek a správaním detí, zaujímali sme sa aj o celkovú dimenziu autonómia – direktivnosť. Hodnotu tejto dimenzie sme získali, keď sme z hodnoty škály direktivnosti odpočítali hodnoty škály autonómie, čo znamená, že negatívne hodnoty na osi x (graf 4) naznačujú autonómnu výchovu a pozitívne hodnoty direktívnu výchovu matiek. Významný stredne silný vzťah sme zistili len medzi dimenziou riadenia a vzťahovou agresiou dievčat, a to v kladnom smere ( $r = 0,301$ ,  $p = 0,036$ ). V grafe 4 možno jasne pozorovať kvadratické krivky, ktoré naznačujú smer vzťahu medzi premennými u oboch pohlaví zvlášť. Aj keď daný vzťah nebol významný na strane chlapcov, radi by sme poukázali na to, že výchova matiek môže odlišne pôsobiť na chlapcov a na dievčatá.



Graf 4 – Vzťah medzi dimenziou riadenia matiek a prejavovaním vzťahovej agresie u dievčat a chlapcov

### Diskusia

Výchova matky má s veľkou pravdepodobnosťou význam pre osvojovanie si vzorcov správania dieťaťa. V našom výskume sme preukázali viac vzťahov medzi výchovou matiek a správaním ich dcér než ich synov. Z výsledkov by

sme mohli usúdiť, že prejavovanie hostility matkou voči svojmu dieťaťu má pravdepodobne najnegatívnejší vzťah so správaním voči jeho rovesníkom, pretože sa preukázal významný vzťah hostility so všetkými tromi druhmi správania dievčat, a ako jediný vzťah s prosociálnym správaním chlapcov. Na druhej strane, autonómia matiek vo výchove je pravdepodobne málo významná pre správanie detí voči ich rovesníkom, keďže sa nepreukázal jej významný vzťah so správaním detí.

**Dimenzia prejavu lásky** sa nám javí ako dôležitá zložka v rodinnej výchove. Dieťa má už od narodenia silnú väzbu s matkou a deťom záleží na jej láske a záujme, zatiaľ čo učiteľky v materskej škole nie sú také významné pre dieťa z hľadiska prejavovania lásky. Dôležitý je fakt, že deti v predškolskom veku napodobňujú dospelých, najmä blízkych ľudí, a potrebujú sa identifikovať s osobou rovnakého pohlavia (Karsten, 2006). Preto ak matka neprejavuje záujem, ale skôr nenávisť voči svojej dcére, tak dcéra nemá vzor, podľa ktorého by sa aj ona mala zaujímať o svojich rovesníkov. Pravdepodobne preto sa k nim správa nepriateľsky. Naopak, ak matka prejavuje záujem a lásku k svojej dcére, tak má vzor správania sa, od ktorého sa učí pomáhať druhým a prejavovať voči druhým pozitívne emócie. U chlapcov je pravdepodobne dôležité najmä pôsobenie negatívneho vzoru zo strany matky. Keďže chlapci by mali mať tendenciu sa identifikovať so svojím otcom, tak výchova otca bude možno pre nich dôležitejšia z pohľadu osvojovania si vzorcov správania. Matka vzhľadom na vek dieťaťa je stále osobou, s ktorou má určitú väzbu, a pravdepodobne preto jej hostilný prístup k chlapcovi predškolského veku nepodporuje prejavovanie prosociálnosti v jeho správaní.

Dimenzia riadenia a nedôslednosť sú tiež významné v rámci rodinnej výchovy, ale podľa nás je významná aj od učiteliek v materskej škole, keďže tam vládnu často iné pravidlá než doma. Pri **nedôslednosti vo výchove** sme zistili len negatívny vzťah s prosociálnym správaním dievčat. Nedôslednosť matky zahŕňa jej ovplyvnenie emóciami pri výchove dieťaťa, menenie svojho názoru, a tým pádom matka za rovnaký čin dieťa raz trestá a raz zase chváli. Uvažujeme teda o tom, že by nedôslednosť matky mohla byť dôvodom, prečo si dieťa nevie ustáliť jasné vzorce správania sa. Ďalej konštatujeme, že doma a v materskej škole je rozdielna výchova. Domnievame sa, že učiteľka MŠ má voči deťom jednotnú výchovu, pretože má jasne dané pravidlá, na ktoré si dieťa mohlo v priestoroch materskej školy zvyknúť počas minimálne ročného pobytu v nej (výskum sa týkal detí od 4,5 roka veku). Deti tak vedia, akú reakciu môžu od učiteľky MŠ očakávať za svoje správanie. V domácom prostredí si dieťa nemusí byť také isté reakciou matky na jeho správanie, keďže doma môže byť vedené nejednotnou, nejasnou výchovou z jej strany. Nemusí tak vedieť, ako by sa malo presne správať. To by mohlo byť dôvodom, prečo dieťa nie je v materskej škole agresívne voči ostatným, avšak môže byť

pravdepodobné, že svoje agresívne prejavy uskutočňuje v domácom prostredí. **Direktívnosť matiek** môže byť spojená so vzťahovou agresiou aj z dôvodu, že dieťa má nutkanie a potrebu prejavovania agresívneho správania, čo mu nie je doma dovolené. Avšak prejavuje ho skrytou formou, nie fyzickou agresiou, možno práve preto, že sa obáva trestu za svoje konanie. **Autonómia vo výchove** je na rozdiel od ostatných zložiek menej skúmaná, preto sa nám veľmi ťažko dokladá možná príčina jej nesúvislosti so správaním detí. Predpokladali sme, že hraničná autonómia bude súvisieť s agresiou detí, ak im je odopreté zo strany rovesníkov to, čo je doma povolené. Pravdepodobne tu hrá dôležitú úlohu temperament, teda aj tolerancia, odolnosť, ľahostajnosť a podobne. Aj napriek tomu, že výsledky u chlapcov boli takmer bezvýznamné, chceme zdôrazniť, že graf 4 o vzťahu medzi **celkovou dimenziou riadenia** a vzťahovou agresiou vykazuje podobu krivky v tvare „U“ v skupine chlapcov (rovnako aj vo fyzickej agresii). Čo by mohlo naznačovať, že existuje možnosť, že práve príliš vysoká direktívnosť alebo autonómia vo výchove matiek môže podporovať agresívne správanie chlapcov. Toto zistenie môže vysvetliť aj to, prečo sa ani u jednej zo zložiek výchovy vyjadrujúcej riadenie rodiča nepredpokladal jej negatívny súvis s agresívnym správaním. Taktiež Casas a kol. (2006) zistili pozitívnu súvislosť direktívnosti s agresívnym správaním detí a zároveň Brajša-Žganec a Hanzec (2014) uvádzajú pozitívny vzťah zhovievavosti, resp. autonómie s problémovým správaním detí predškolského veku. Najlepšie je v takom prípade pravdepodobne skĺbiť direktívnosť a autonómiu vo vedení dieťaťa (u dievčat krivka v grafe 4 stúpa od autonómie k direktívnosti). Podobne to tak je aj vo vzťahu s fyzickou agresiou.

#### *Porovnanie s výsledkami iných výskumov*

S výskumom Osa a kol. (2014) uskutočnenom v Španielsku sa naše výsledky nezhodujú, s výskumom Whiteside-Mansella a kol. (2003) sa zhodujú čiastočne. Osa a kol. (2014) a Whiteside-Mansell a kol. (2003) uvádzajú pozitívny vzťah medzi nedôslednou výchovou a prejavovaním agresie u trojročných detí. U nás sa vzťah nepreukázal. Dôvodom rozdielov našich výsledkov by mohol byť vek detí, keďže v období 3. roku dieťa prechádza fázou vzdoru a nekonzistentnosť vo výchove môže spôsobovať jej prehĺbovanie u týchto detí. Whiteside-Mansell a kol. (2003) sa zaujímali aj o iné zložky výchovy. Podobne ako u nás, sa v rovnakom smere, ale nižšou silou vzťahu spájajú pozitívny záujem, hostilita a kontrola matiek s externalizáciou problémového správania detí. Výsledky u afroamerických detí sa s našimi vôbec nezhodovali (tamtiež).

Casas a kol. (2006) tvrdia, že tolerantný štýl podporuje osvojenie si nevhodného správania dieťaťa. Avšak náš výskum vôbec nenaznačuje negatívny vzťah tolerantného štýlu (záujem, autonómia) s agresiou. Podľa

tohto výskumu (tamtiež) vzťahová agresia u dievčat sa spája s autoritárskym štýlom oboch rodičov, čo sa stotožňuje s našimi výsledkami (direktívnosť aj hostilita matiek sa spájajú so vzťahovou agresiou dievčat). Tiež uvádzajú, že autoritatívny štýl (záujem, direktívnosť) je v spojení s nižšou mierou problémového správania. V našom výskume sme však zistili vzťah len medzi direktívnosťou matiek a vzťahovou agresiou dievčat. Ich výskum bol však podložený na viacerých informáciách viacerých osôb, preto ho považujeme za presnejší. Navyše vo výskume neskúmali zvlášť chlapcov a dievčatá (tamtiež). V Belgicku Gadeyne, Ghesquiere, Onghena (2004) uskutočnili longitudinálny výskum, ktorý rovnako ako náš zistil, že direktívnosť u rodičov je spojená s vyššou mierou problémového správania. Na rozdiel od výskumu Casasa a kol. (2006) tu môže byť kultúrna podobnosť, ktorá by mohla vysvetľovať podobnosť výsledkov. Rovnako ako vo výskume Butlera (2008) sa u nás zistilo spojenie medzi hostilitou a problémovým správaním detí.

Dalej sa budeme podrobnejšie venovať vzťahu výchovy s prosociálnym správaním detí. S výsledkami nášho výskumu sa čiastočne zhoduje výskum Brajša-Žganeca a Hanzeca (2014), ktorí zistili pozitívny vzťah medzi teplotou vzťahu matka – dieťa a prosociálnym správaním dieťaťa a negatívny vzťah tohto správania s autonómiou. V našich výsledkoch sa však nepotvrdil vzťah autonómie so žiadnym druhom správania. Dôvodom odlišností našich výsledkov by mohlo byť použitie odlišných dotazníkov a rozdielne veľkého výskumného súboru. Predškolskými deťmi sa zaoberali aj Yagmurlu a Sanson (2009), ktorí zisťovali vzťah prosociálneho správania detí so zložkami výchovy tak, ako my. V podstate sa naše výsledky zhodujú s ich výsledkami u austrálskych detí, kde zistili spojenie medzi prosociálnym správaním predškolských detí a vyššou mierou lásky a nižšou mierou trestov zo strany matky. Nezhodujú sa však s výsledkami pri tureckých deťoch (Yagmurlu, Sanson, 2009). Vo výskumoch s adolescentmi sa rovnako zistili pozitívne vzťahy medzi záujmom rodiča a prosociálnym správaním adolescenta (Zhou a kol., 2002; Kaňkovská, 2007) a, naopak, že hostilita, resp. odňatie lásky sa spája s nižším rozvojom prosociálneho správania (Krevans, Gibbs, 1997; Butler, 2008).

V našom výskume sa nám nepodarilo potvrdiť *medzipohlavné rozdiely* v správaní u detí predškolského veku. Rovnako sa to nepodarilo ani Switovi a McMaughovi (2012) vo výskume v Austrálii, kde skúmali rozdiely medzi chlapcami a dievčatami v miere prejavovania vzťahovej agresie a prosociálneho správania. Ostrov a Crick (2007) vo svojom longitudinálnom výskume, na rozdiel od nášho výskumu, zistili rozdiely medzi pohlaviami v miere prejavovania vzťahovej agresie a fyzickej agresie. V týchto dvoch výskumoch (Ostrov, Crick, 2007; Swit, McMaugh, 2012) tiež použili rovnaký dotazník pre učiteľov o správaní dieťaťa ako my. K rozdielnym výsledkom

však mohlo prísť práve preto, že výskumníci Ostrov a Crick (2007) použili navyše metódu pozorovania cez voľnú hru, a to počas niekoľkých mesiacov, čiže dlhodobo. Mohli preto lepšie zaznamenať správanie detí, nielen na základe dotazníka, ktorý vyplňali učiteľky. Taktiež pozorovatelia boli nestranní, keďže nemali s deťmi a ich rodičmi žiaden bližší vzťah. Zato učiteľky majú určité názory na jednotlivé deti a prejavujú určité sympatie, či antipatie k nim – nie sú nestranné, čo u nás, či vo výskume Swita a McMaughy (2012) mohlo spôsobiť skreslené výsledky.

V celkovom zhrnutí našich výsledkov by sme chceli zvýrazniť, že dimenzia lásky matky je pre osvojovanie vhodného spoločenského správania dcéry najdôležitejšia, pretože ju nemôže nahradiť žiadna iná autorita, akou je napr. učiteľ MŠ. Zatiaľ čo dimenzia riadenia, či nedôslednosť matky môže vo výchove nahradiť aj iný dospelý v živote dieťaťa, a preto nedostatky v tejto oblasti vo výchove matky nemusia mať taký veľký vzťah k osvojovaniu si vzorcov správania v spoločnosti u detí predškolského veku, ako dimenzia lásky matky. Pravdepodobne „najnebezpečnejšou“ zložkou vo výchove je práve hostilita matky, ktorá smeruje k nižšej prosociálnosti a vyššej miere agresie detí k iným deťom.

#### *Potenciálne atribúty vstupujúce do vzťahu výchovy a správania detí*

Výsledky výskumu mohlo ovplyvniť, okrem možnosti skreslenej sebareflexie matky o jej výchove a rôznorodého vnímania správania dieťaťa učiteľkami MŠ, aj vedenie učiteľa, správanie rovesníkov v materskej škole a vplyv súrodencov pri osvojovaní si správania detí predškolského veku. Keďže správanie dieťaťa je spätnou väzbou na správanie okolia (Manniová, 2007). Deti sa v tomto veku tiež snažia stotožniť s osobou rovnakého pohlavia, dôležitou v jeho živote (Karsten, 2006). U chlapcov je to najmä otec, ale môže sa stať, že preberá rôzne postoje, názory aj od staršieho súrodenca, ktorý mu tiež môže poslúžiť ako vzor. Správanie ovplyvňuje ešte ďalší faktor, a to vek súrodenca či súrodencov, pretože aj od toho závisí, akú rolu hrá dieťa v rodine a čo sa od neho očakáva, k čomu je dieťa vedené (napr. zodpovednosť za mladšieho súrodenca alebo rozmaznávané najmladšie dieťa). Z osobnostného hľadiska zasahuje do správania dieťaťa aj jeho temperament. Napríklad vo výskume Cornella a Fricka (2007) sa preukázali rozdielne výsledky vo vzťahu medzi nedôslednou výchovou a úrovňou empatie detí predškolského veku v závislosti od tzv. behaviorálnej ne/inhibovanosti dieťaťa.

#### *Limity výskumu a implikácia do ďalších výskumov*

Napriek tomu, že sme sa snažili eliminovať limity našej práce, tak ako každý výskum, aj ten náš má napokon množstvo limitov, ktoré podporujú vedcov k ďalším výskumom. Prvý limit nášho výskumu sa spája s dotazníkmi

pre matky. Limitom je, že je sebvýpoved'ový. Matky sú totiž veľmi citlivé na hodnotenie svojej výchovy a určite nechcú, aby ich výchova bola nesprávna. Samozrejme, to, ako sa každá matka postavila k vyplňaniu dotazníka a k svojej vlastnej výchove, záviselo od prezentácie podstaty výskumu učiteľkami. Druhý limit súvisí so samotnými učiteľkami. Každá z nich má totiž iné vedenie, čo môže spôsobiť, že dieťa sa pri každej zo svojich učiteliek správa odlišne, a teda jedna učiteľka nemôže zachytiť všetky prejavy správania dieťaťa. Za limit môžeme považovať aj určité postoje, predsudky a názory na deti a ich rodičov, určité sympatie, či antipatie k nim, čo mohlo ovplyvniť vyplňanie dotazníka o správaní dieťaťa, pretože môže skreslene vnímať správanie dieťaťa. Posledným limitom našej práce je použitie dotazníkových metód, pri ktorých je vždy riziko nesprávneho, či odlišného chápania položiek dotazníka, čo, samozrejme, odlišuje aj odpovede osôb na tú samú vec. Ďalšími nedostatkami sú neznalosť spôsobu správania sa detí voči súrodencom, rodičom či iným autoritám. Taktiež sme nebrali do úvahy súrodenca pre dieťa, a nerozdeľovali sme rodiny podľa ich sociálno-ekonomického statusu.

V ďalších výskumoch zaoberajúcich sa touto problematikou by sme odporúčali zamerať sa aj na výchovu otcov, keďže otec má iné postavenie v rodine a deti ho môžu brať odlišne než matku. Taktiež rozšírenie skúmania aj o správanie sa dieťaťa doma, voči rodičom, či voči súrodencom, zaujímať sa aj o vedenie v materskej škole, čo môže vplývať na prejavy dieťaťa.

### **Záver**

Pomocou našich výsledkov a výsledkov z iných výskumov by sme mohli podporiť prevenciu pred problémovým správaním detí, či delikventným správaním adolescentov a podporiť osvetu správnych postupov vo výchove v našej kultúre. Upozorniť rodičov na citlivejšie zaobchádzanie s výchovnými praktikami, ktoré majú široký psychologický dopad na dieťa počas jeho vývinu. Apelovať na pozitívnejší prístup, väčší záujem a lásku k dieťaťu a znižovať negatívne postoje a emócie k dieťaťu. Taktiež podporovať primerané vedenie dieťaťa vo výchove a vyhýbanie sa fyzickým trestom alebo zahanbujúcim vyjadreniam smerom k dieťaťu. Podporovať v dieťati pochopenie pre druhého a väčšiu toleranciu. Jednoducho snažiť sa eliminovať takýmto spôsobom nevhodné správanie detí k iným deťom a podporovať ich prosociálne správanie.

### **LITERATÚRA:**

ALTAY, F. B. – GÜRE, A. 2012. Relationship among the parenting styles and the social competence and prosocial behaviors of the children who are attending to state and private preschools. In: *Educational Sciences: Theory and Practise*. Vol. 12, no. 4, pp. 2712 – 2718.

- ARCHER, J. 2004. Sex Differences in Aggression in Real-World Settings: A Meta-Analytic Review. In: *Review of General Psychology*. Vol. 8, no. 4, pp. 291 – 322.
- BANDURA, A. 1971. *Social learning theory*. New York: General learning press, 46 s.
- BELDEN, A. C. – GAFFREY, M. S. – LUBY, J. L. 2012. Relational aggression in children with preschool-onset psychiatric disorders. In: *Journal of the American Academy of Child and Adolescent Psychiatry*. Vol. 51, no. 9, pp. 889 – 901.
- BIZÍKOVÁ, P. 2010. *Hodnotová orientácia matky ako jeden z činiteľov spôsobu výchovy dieťaťa predškolského veku: diplomová práca*. Trnava: Katedra psychológie FF TU.
- BORDENS, K. S. – HOROWITZ, I. A. 2008. *Social psychology* [online]. [citované 20. 6. 2014]. Dostupné na <http://www.loontar.us/read/52eb18bd0f263a6f30d0d16d>.
- BRAJŠA-ŽGANEC, A. – HANZEC, I. 2014. Social development of preschool children in Croatia: Contributions of child temperament, maternal life satisfaction and rearing practices. In: *Journal of Child and Family Studies*. Vol. 23, no. 1, pp. 105 – 117.
- BUTLER, H. M. 2008. *Maternal and paternal perceptions of hostility toward their adolescents: links to adolescent peer-reported social acceptance and social behavior* [online]. University of Maryland [citované 26. 10. 2014]. Dostupné na <http://drum.lib.umd.edu/handle/1903/8734>.
- CASAS, J. F. – WEIGEL, S. M. – CRICK, N. R. – OSTROV, J. M. – WOODS, K. E. – JANSEN YEH, E. A. – HUDDLESTON-CASAS, C. A. 2006. Early parenting and children's relational and physical aggression in the preschool and home contexts. In: *Applied Developmental Psychology*. Vol. 27, no. 3, pp. 209 – 227.
- CORNELL, A. H. – FRICK, P. J. 2007. The Moderating Effects of Parenting Styles in the Association Between Behavioral Inhibition and Parent-Reported Guilt and Empathy in Preschool Children. In: *Journal of Clinical Child and Adolescent Psychology*. Vol. 36, no. 3, pp. 305 – 318.
- CRICK, N. R. – CASAS, J. F. – MOSHER, M. 1997. Relational and overt aggression in preschool. In: *Developmental Psychology*. Vol. 33, no. 4, pp. 579 – 588.
- CRICK, N. R. – GROTPETER, J. K. 1995. Relational aggression, gender, and social-psychological adjustment. In: *Child Development*. Vol. 66, no. 3, pp. 710 – 722.
- CRICK, N. R. – ZAHN-WAXLER, C. 2003. The development of psychopathology in females and males: current progress and future challenges. In: *Development and Psychopathology*. Vol. 15, no. 3, pp. 719 – 742.
- ČÁP, J. 1996. *Rozvíjení osobnosti a způsob výchovy*. 1. vyd. Praha: ISV, 302 s. ISBN 80-85866-15-3.
- DUNCOMBE, M. E. – HAVIGHURST, S. S. – HOLLAND, K. A. – FRANKLING, E. J. 2012. The contribution of parenting practices and parent emotion factors in children at risk for disruptive behavior disorders. In: *Child Psychiatry and Human Development*. Vol. 43, no. 5, pp. 715 – 733.
- GADEYNE, E. – GHESQUIERE, P. – ONGHENA, P. 2004. Longitudinal relations between parenting and child adjustment in young children. In: *Journal of Clinical Child and Adolescent Psychology*. Vol. 33, no. 2, pp. 347 – 358.

- KAŇKOVSKÁ, P. 2007. Vliv rodinného prostředí na utváření prosociální orientace dítěte staršího školního věku. In: *E-psychologie* [online]. Roč. 1, č. 1, s. 13 – 24. [citované 16. 7. 2014] Dostupné na <http://e-psycholog.eu/pdf/kankovska.pdf>.
- KARSTEN, H. 2006. *Ženy – muži: genderové role, jejich původ a vývoj*, 1. vyd. Praha: Portál, 184 s. ISBN 80-7367-145-X.
- KEENAN, K. – SHAW, D. 1997. Developmental and social influences on young girls' early problem behavior. In: *Psychological bulletin*. Vol. 121, no. 1, pp. 95 – 113.
- KREVANS, J. – GIBBS, J. C. 1996. Parents' use of inductive discipline: Relations to children's empathy and prosocial behavior. In: *Child development*. Vol. 67, no.6, pp. 3263 – 3277.
- LAM, S. F. 1997. *How the family influences children's academic achievement*. New York: Routledge, 124 pp. ISBN 0-8153-2620-3.
- MANNIOVÁ, J. 2007. Rodičovská autorita a štýly výchovy – činitele ovplyvňujúce výchovu v rodine. In: *Pedagogická orientace*. Roč. 17, č. 1, s. 34 – 44.
- MARTÍNEK, Z. 2009. *Agresivita a kriminalita školní mládeže*. 1. vyd. Praha: Grada, 152 s. ISBN 978-80-247-2310-5.
- MARTON, I. – WOENE, J. – ROGERS, M. – MOORE, CH. – TANNOCK, R. 2009. Empathy and social perspective taking in children with attention-deficit/hyperactivity disorder. In: *Journal of abnormal child psychology*. Vol. 37, no. 1, pp. 107 – 118.
- MATĚJČEK, Z. - ŘÍČAN, P. (1983). ADOR (Dotazník rodičovského správania a postojov pre adolescentov). Bratislava: Psychodiagnostické a didaktické testy, n.p.
- MILOVANOVIC, R. – BUDIMIR-NINKOVIC, G. 2012. Quality of family interactions and mental development of preschool children. In: *Health MED*. Vol. 6, no. 10, pp. 3430 – 3439.
- OSA, N. – GRANERO, R. – PENELO, E. – DOMENECH, J. – EZPELETA, L. 2014. Psychometric properties of the Alabama parenting questionnaire – Preschool revision (APQ-Pr) in 3 year-old Spanish preschoolers. In: *Journal of child and family studies*. Vol. 23, no. 5, pp. 776 – 784.
- OSTROV, J. M. – CRICK, N. R. 2007. Forms and functions of aggression during early childhood: a short-term longitudinal study. In: *School psychology review*. Vol. 36, no. 1, pp. 22 – 43.
- PÁLENÍK, L. 2008. Druhy sociálneho správania. In: T. KOLLÁRIK, ed. *Sociálna psychológia*. Bratislava: UK, s. 384 – 402. ISBN 978-80-223-2479-3.
- PATTERSON, G. R. – DEBARYSHE, B. D. – RAMSEY, E. 1989. A developmental perspective on antisocial behavior. In: *American Psychologist*. Vol. 44, no. 2, pp. 329 – 335.
- PREVENDÁROVÁ, J. – KUBÍČKOVÁ, G. 1996. *Základy rodinnej a sexuálnej výchovy*. 2. vyd. Bratislava: SPN, 83 s. ISBN 80-08-01212-9.
- ŘÍČAN, P. 2006. *Cesta životem: vývojová psychologie*. 2. vyd. Praha: Portál, 390 s. ISBN 80-7367-124-7.
- SWIT, C. – McMAUGH, A. 2012. Relational aggression and prosocial behaviours in Australian preschool children. In: *Australasian journal of early childhood*, Vol. 37, no. 3, pp. 30 – 34.



- ŠULOVÁ, L. 2005. *Raný psychický vývoj dítěte*. 1. vyd. Praha: Karolinum, 248 s. ISBN 80-246-0877-4.
- WHITESIDE-MANSELL, L. – BRADLEY, R. H. – OWEN, M. T. – RANDOLPH, S. M. – CAUCE, A. M. 2003. Parenting and children`s behavior at 36 months: Equivalence between African American and European American mother-child dyads. In: *Parenting: science and practice*. Vol. 3, no. 3, pp. 197 – 234.
- YAGMURLU, B. – SANSON, A. 2009. Parenting and temperament as predictors of prosocial behavior in Australian and Turkish Australian children. In: *Australian journal of psychology*. Vol. 61, no. 2, pp. 77 – 88.
- ZHOU, Q. – EISENBERG, N. – LOSOYA, S. H. – FABES, R. A. – REISER, M. – GUTHRIE, I. K. – MURPHY, B. C. – CUMBERLAND, A. J. – SHEPARD, S. A. 2002. The relations of parental warmth and positive expressiveness to children`s empathy-related responding and social functioning: A longitudinal study. In: *Child Development*. Vol. 73, no. 3, pp. 893 – 915.

**Lenka Antalíková** je aktuálne študentkou posledného ročníka magisterského štúdia v odbore Psychológia na Trnavskej univerzite. Počas svojho štúdia sa zameriavala najmä na bio-psycho-sociálne aspekty vývinu detí predškolského veku, školskú psychológiu a preventívne aktivity pre deti. Pracuje ako športový tréner detí a mládeže, kde uplatňuje výchovno-vzdelávacie a psychologické techniky získané počas štúdia na vysokej škole. Zároveň tento rok robila supervízora učiteľkám v rámci preventívneho programu Zippyho kamaráti.

Bc. Lenka Antalíková  
Komenského 20  
900 01 Modra  
Slovenská republika  
E – mail: [antalikova.lenka@gmail.com](mailto:antalikova.lenka@gmail.com)